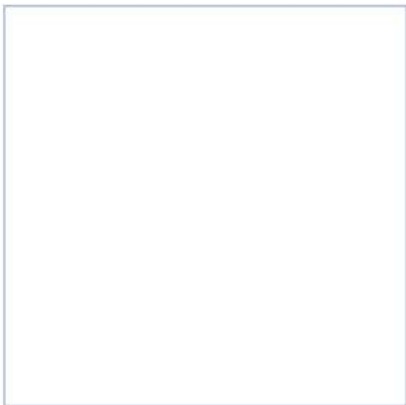
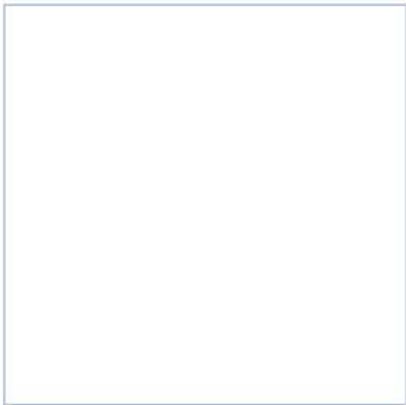
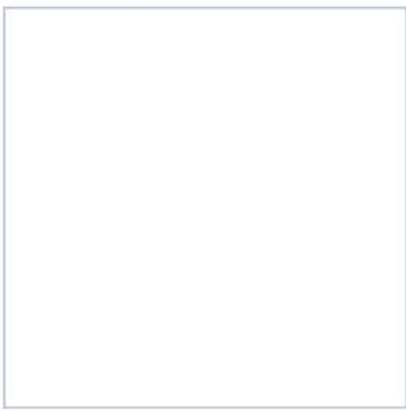


DE PARDIEU BROCAS MAFFEI

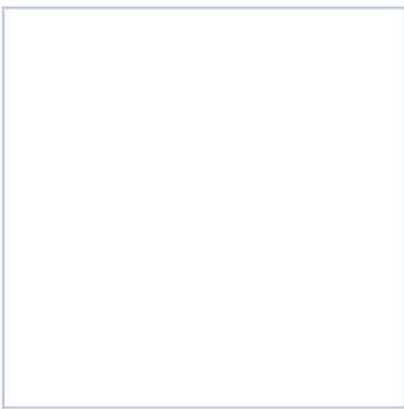
AVOCATS A LA COUR





**Corporate,  
Fusions-  
Acquisitions  
& Private Equity**

# SOMMAIRE



<b>LE CABINET .....</b>	<b>3</b>
<b>L'EQUIPE CORPORATE, FUSIONS-ACQUISITIONS &amp; PRIVATE EQUITY .....</b>	<b>5</b>
<b>DOMAINES D'INTERVENTION.....</b>	<b>6</b>
<b>VOS INTERLOCUTEURS.....</b>	<b>8</b>
<b>MISSIONS SIGNIFICATIVES .....</b>	<b>11</b>

## LE CABINET

Créé en 1993, De Pardieu Brocas Maffei est un cabinet d'avocats français indépendant qui compte aujourd'hui près de 100 avocats dont 30 associés, couvrant les principaux domaines du droit des affaires, en France et à l'international.

### **Un cabinet indépendant de référence en droit des affaires**

Régulièrement cité aux premiers rangs des classements professionnels tant en termes de transactions réalisées que de notoriété, De Pardieu Brocas Maffei est l'un des tout premiers cabinets d'avocats en France.

Institutions financières et bancaires, compagnies d'assurances, sociétés d'investissement et groupes industriels : le cabinet conseille de nombreux groupes français et internationaux de premier plan. Il est également un interlocuteur reconnu des instances administratives, gouvernementales et professionnelles, nationales ou internationales.

### **Personnalisation, implication, disponibilité, créativité : les atouts de De Pardieu Brocas Maffei**

De Pardieu Brocas Maffei offre à ses clients des prestations juridiques d'excellence, grâce au **savoir-faire** acquis et à l'exigence constante de **qualité** et de **rigueur** de ses avocats.

La **personnalisation du conseil**, la forte implication des associés dans le traitement des dossiers, la **permanence** et la **disponibilité** des interlocuteurs, ainsi que l'alliance de la **créativité** et de la **sécurité juridiques** sont autant d'atouts dont bénéficient les clients du cabinet.

### **Un sens du service récompensé par des awards internationaux**

De Pardieu Brocas Maffei a été récompensé à plusieurs reprises, dans un contexte européen, pour la qualité de ses services et de la relation avec ses clients.

Les prix suivants lui ont notamment été décernés :



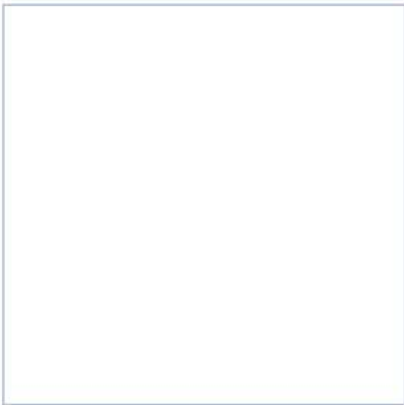
Chambers Client Service Award 2008



Chambers Client Report – Euro 100 Survey #5 in the ranking of « Top firms for French clients » 2008



International Law Office Client Choice Award 2007



### ***Full service : le cabinet intervient dans les principaux domaines du droit des affaires***

- Banque, Finance & Marchés de capitaux
- Corporate, Fusions-Acquisitions & Private equity
- Immobilier & Opérations immobilières
- Entreprises en difficulté & Restructuration
- Contentieux
- Droit de la concurrence & de la distribution
- IP/IT
- Droit fiscal
- Droit public
- Droit social
- Assurances

### ***International : une capacité éprouvée à mobiliser et coordonner un réseau de correspondants efficace***

De Pardieu Brocas Maffei dispose d'un solide réseau de correspondants choisis pour l'excellence de leurs compétences et leur réputation sur leurs marchés respectifs. Ils partagent avec lui la même valeur fondatrice : **l'indépendance**.

Son expérience et son savoir-faire en matière de missions transfrontalières garantissent à ses clients pour chaque dossier transnational **une seule équipe et un seul interlocuteur**.

La coopération avec ces cabinets dans le cadre de dossiers transfrontaliers, tant en matière de conseil que de contentieux, lui permet de disposer à tout moment d'équipes pluridisciplinaires et d'assurer ainsi la bonne fin des transactions et/ou des procédures précontentieuses et contentieuses, que ce soit en Europe, en Amérique du Nord, en Afrique du Nord ou en Asie.

L'ouverture à l'international est un pré-requis : certains avocats ont ainsi suivi une partie de leur cursus universitaire à l'étranger ou ont étudié le droit comparé. D'autres ont commencé leur carrière à l'étranger ou sont inscrits à des barreaux étrangers.

### ***Facturation : transparence et adaptabilité***

Dans un but de **transparence** en matière d'honoraires, le cabinet définit les modalités de facturation avec ses clients en début d'opération.

Pour chaque dossier, le cabinet est disposé à envisager **les formules de facturation les plus adaptées**. Si l'opération nécessite l'intervention de plusieurs cabinets, il est en mesure d'assurer une facturation centralisée et d'afficher un coût global pour l'ensemble des prestations fournies.

# L'EQUIPE CORPORATE, FUSIONS-ACQUISITIONS & PRIVATE EQUITY

De Pardieu Brocas Maffei occupe une place de premier plan dans le domaine des fusions-acquisitions concernant des sociétés cotées et non cotées. Le cabinet intervient sur des opérations boursières complexes à l'occasion desquelles il est en contact régulier avec les autorités de marché.

Il conseille également de nombreux fonds de private equity et des fonds immobiliers à l'occasion de leur structuration, de leurs opérations d'investissement et de désinvestissement.

Les clients du cabinet comptent parmi les principaux acteurs financiers, industriels et des services, investisseurs institutionnels et fonds d'investissement, français et étrangers.

Le cabinet conseille toutes les parties prenantes aux opérations de fusions-acquisitions : acquéreur, vendeur, conseil financier, prêteur, mais également les banques d'investissement et les dirigeants et organes sociaux (conseils et comités) des sociétés concernées.

## *Ce que disent les annuaires professionnels...*



### **Corporate/M&A (Band 3)**

While this French outfit is primarily renowned for its excellence in the real estate sector, it also offers valuable advice on property-related M&A and mid-cap private equity cases. The group is currently advising the Saudi Arabia/UK hotel group JJW Hotels on the acquisition of Concorde Hotels, Hôtel du Louvre and Le Crillon from Starwood Capital. Sources Say: "The team devises spot-on strategies." (Chambers Global 2010)

### **Corporate/M&A (Band 3)**

One of the most respected independent French firms, De Pardieu has a thriving six-partner M&A practice that is particularly busy in the real estate and finance sectors, amongst others. It is also developing in new areas such as renewable energy. Illustrating the team's growing international work, it acted for Foncière des Régions on the acquisition of Beni Stabili. Another key deal was advising Sofinco on the acquisition of Fianet. (Chambers Global 2009)

# DOMAINES D'INTERVENTION

## ***Fusions & Acquisitions – Restructurations***

- montage juridique, fiscal et social des opérations de restructuration
- organisation de data rooms et réalisation d'audits juridiques pré ou post acquisition (y compris dans le domaine du droit social, du droit de la propriété intellectuelle et des technologies de l'information et du droit de l'environnement)
- négociation et rédaction des documents pré-contractuels (mandats, accords de confidentialité, lettres d'intention, offres) et contractuels (contrats d'acquisition, garanties de passif, pactes d'actionnaires)
- assistance et coordination auprès des autorités administratives et des autorités de marchés
- montage des financements

## ***Opérations à effet de levier / LBO***

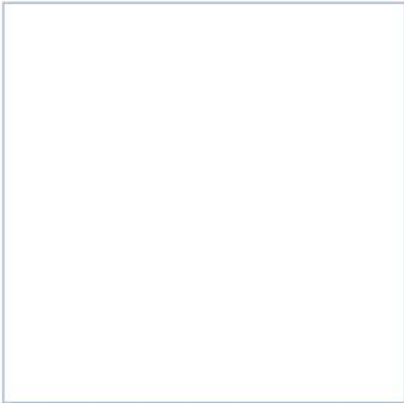
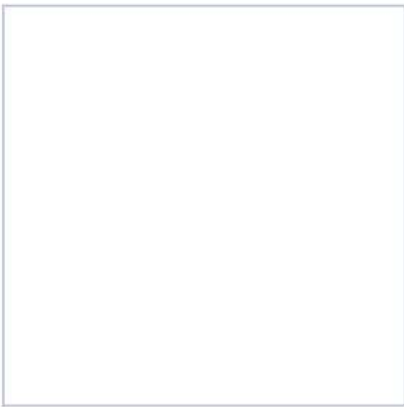
- réalisation d'audits juridiques
- montage d'opérations
- rédaction et négociation de l'ensemble de la documentation contractuelle

## ***Offres publiques***

- conseil dans la mise en œuvre des différents types d'offres publiques, l'obtention de dérogation au dépôt obligatoire d'offre publique, l'analyse des actions de concert et mesures anti-OPA, l'établissement de notes d'information, l'assistance relative aux attestations d'équité, la préparation des dossiers auprès de l'Autorité des Marchés Financiers
- assistance dans les relations avec les autorités boursières
- représentation dans le cadre des recours exercés contre les décisions des autorités boursières
- montage du financement de l'offre
- assistance dans la gestion de l'information et de la communication financière

## ***Introductions en bourse et placement de valeurs mobilières***

- montage et mise en place d'opérations
- restructuration préalable (modification des statuts, de la structure juridique)
- rédaction et négociation de la documentation contractuelle (pactes d'actionnaires, contrats de placement, contrats d'animation, prospectus)
- assistance et négociation auprès des autorités boursières, des entreprises de marché et des divers intervenants financiers
- mise en place de schémas d'actionnariat des salariés
- suivi et assistance dans la gestion de l'information et de la communication financière



### ***Droit des sociétés***

- assistance dans le choix des structures juridiques et élaboration des actes juridiques relatifs à la création et à la vie des sociétés commerciales et civiles
- opérations sociales : augmentation et réduction de capital, fusion, scission, apport partiel d'actifs
- émissions de valeurs mobilières simples et composées et rachat d'actions
- rédaction de pactes d'actionnaires statutaires ou extra statutaires
- assistance et conseil des dirigeants sociaux
- contentieux en droit des sociétés

### ***Délits boursiers***

- assistance lors des procédures administratives et pénales dans le cadre des manquements et délits boursiers (délit d'initié, diffusion de fausses informations, manipulation de cours)

# VOS INTERLOCUTEURS

## **Thomas Bréart de Boisanger, Associé**



Thomas Bréart de Boisanger intervient principalement dans les domaines des fusions-acquisitions, du droit des sociétés et du droit boursier auprès d'une clientèle de sociétés cotées et non cotées dans le cadre d'opérations nationales et internationales.

Avocat au Barreau de Paris depuis 1999, il est titulaire d'un mastère de droit et management des affaires internationales de l'ESCP (1997) ainsi que d'un DEA de fiscalité (1996) et d'une Maîtrise de droit des affaires et fiscalité (1995) de l'Université de Paris II Panthéon-Assas. Il a rejoint le cabinet en 1999 en qualité de collaborateur et est coopté associé en 2007.

## **Thierry Brocas, Associé**



Thierry Brocas est l'un des fondateurs du cabinet. Il est spécialisé dans le domaine des fusions-acquisitions, des opérations boursières, des LBO, des restructurations et financements d'acquisition. Il conseille essentiellement des groupes français et internationaux dans le cadre d'acquisitions de sociétés cotées et non cotées.

Avocat au Barreau de Paris depuis 1971, il est titulaire LL.M de Harvard Law School (1970), d'un DES de droit de l'Université de Paris (1968) et est diplômé de l'IEP de Paris (1967). Thierry Brocas a débuté sa carrière au sein du cabinet Gide Loyrette Nouel en qualité de collaborateur puis d'associé (coopté en 1980). Il a par la suite rejoint Charles-Henri de Pardieu et Antoine Maffei pour fonder le cabinet en 1993.

Il est également co-auteur de divers articles dans ses domaines d'intervention, notamment : « D'Eurolist à Alternext: Réforme de la cotation en Bourse », *Private Equity Magazine*, n°4, avril 2005, p.14.



**Corporate/ M&A (Band 3) / Individual (Band 2)**

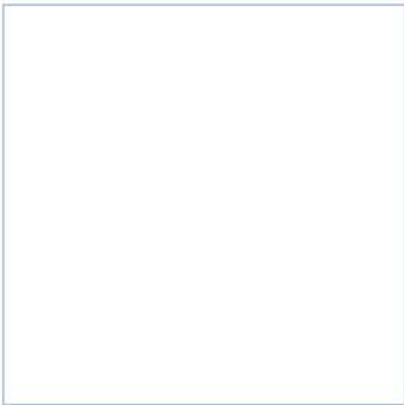
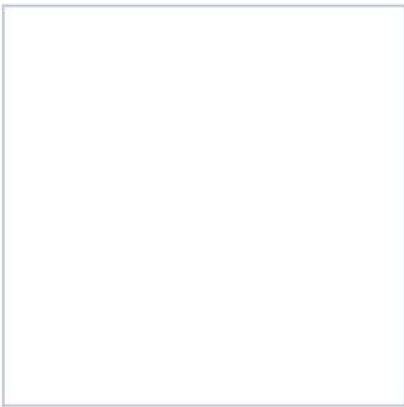
Experienced corporate practitioner Thierry Brocas is particularly praised for his restructuring prowess. (Chambers Global 2010)

## **Adrien Cadieux, Associé**



Adrien Cadieux a rejoint le cabinet en tant que collaborateur en 2004 après deux expériences successives au sein de GIE AXA (1996-2000) et de Calyon (2000-2004), où il a acquis une expérience approfondie en matière d'acquisitions internationales et de montages financiers. Il conseille des clients aussi bien français qu'internationaux dans les domaines des fusions-acquisitions, du droit boursier et corporate. Il est associé du cabinet depuis 2007.

Avocat au Barreau de Paris depuis 1996, il est titulaire d'une Maîtrise de droit des affaires et fiscalité de l'Université de Paris II Panthéon-Assas (1993) ainsi que d'un DESS de fiscalité internationale de l'Université de Paris XI Sceaux (1993).et est diplômé de HEC (1992).



### Nicolas Favre, Associé



Nicolas Favre intervient principalement dans les domaines des fusions-acquisitions, du droit des sociétés et du droit boursier auprès d'une clientèle de sociétés cotées et non cotées dans le cadre d'opérations nationales et internationales.

Avocat au Barreau de Paris depuis 2000, il est diplômé de l'Institut de Droit Public des Affaires (1998) et titulaire d'un DESS Administration des collectivités locales (1997) ainsi que d'un DEA de droit public interne de l'Université de Paris I Panthéon-Sorbonne (1996). Il a débuté sa carrière dans les domaines du droit des sociétés à Varsovie au sein du cabinet Gide Loyrette Nouel (1999-2000), avant de rejoindre De Pardieu Brocas Maffei en tant que collaborateur en 2000. Il est associé depuis 2008.

### Patrick Jaïs, Associé



Patrick Jaïs est spécialisé en matière de fusions-acquisitions, droit boursier et restructurations complexes. Il intervient également sur les opérations de private equity, aussi bien pour les émetteurs que pour les fonds d'investissement. Son expertise inclut également le contentieux des acquisitions et le contentieux boursier (dont les procédures de sanction AMF). Sa clientèle est

principalement constituée de sociétés cotées françaises et étrangères, de fonds d'investissement et de groupes industriels.

Avocat au Barreau de Paris depuis 1987, il est titulaire d'un DEA de droit des affaires de l'Université de Paris X Nanterre (1985). Il a rejoint le cabinet en tant qu'associé en 2009, après avoir exercé au sein des cabinets Fried Frank Harris Shriver et Jacobson à Paris (2005-2008) et Veil Jourde (1994-2005) en qualité d'associé et Gide Loyrette Nouel (1987-1994) en qualité de collaborateur.

 **Corporate/M&A (Band 3) / Individual (Band 3)**

Patrick Jaïs, previously at Fried Frank, recently joined the team and is expected to energise the corporate practice. (Chambers 2010)

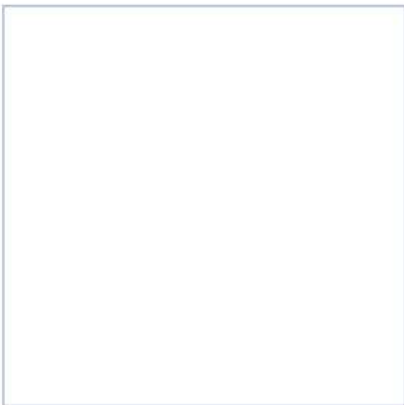
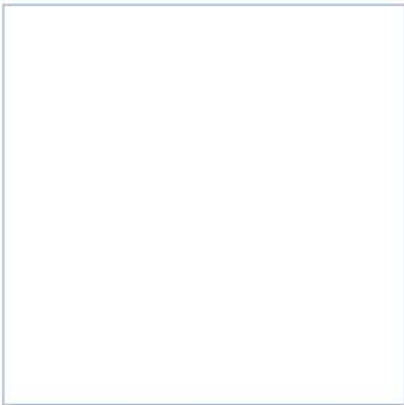
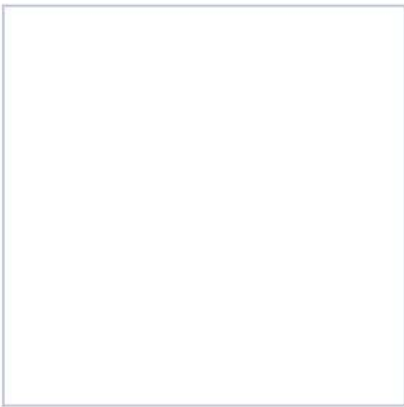
### Jean-François Pourdieu, Associé



Spécialisé en fusions-acquisitions, Jean-François Pourdieu a développé une expertise en matière d'opérations de private equity. Il conseille des sociétés et des fonds d'investissement dans l'ensemble de leurs opérations de LBO, de capital développement et de cession. Il intervient également pour des équipes de management dans le cadre d'opérations les associant à des fonds d'investissement.

Avocat au Barreau de Paris depuis 1994, il est titulaire d'une Maîtrise en Droit des affaires de l'Université de Paris II Panthéon-Assas (1991) et diplômé de l'ESSEC (1990). Il a rejoint le cabinet en tant qu'associé en 2006, après avoir exercé au sein de Nomos (1998-2006) et Thomas & Associés (1994-1998), où il intervenait sur les opérations de fusions & acquisitions et de LBO.

Jean-François Pourdieu intervient également à l'AFIC dans le cadre du stage « Pratique contractuelle de l'investisseur en capital ».



### Private equity: Mid-Cap (Band 3) / Individual (Band 3)

While this independent firm is best known for its real estate and banking work, it has also been developing its private equity practice ever since the arrival of Jean-François Pourdieu. He is praised for his “proactivity and complete calm during negotiations – he is flexible, while remaining firm on the main points.” (Chambers Europe 2009)

### **Guillaume Toutté, Associé**



Guillaume Toutté est spécialisé dans les domaines des fusions-acquisitions, du droit boursier, du *private equity* et des restructurations. Sa clientèle est principalement constituée de sociétés du secteur financier, de groupes industriels et de fonds d'investissement, pour lesquels il intervient dans le cadre d'opérations en France et à l'étranger.

Avocat au Barreau de Paris depuis 2000, il est titulaire d'un DEA en droit économique et social de l'Université de Paris IX Dauphine (1991), ainsi que d'une Maîtrise de droit des affaires et fiscalité de l'Université de Paris II Panthéon-Sorbonne (1990) et d'une Maîtrise de gestion de l'Université de Paris IX Dauphine. Il a rejoint le cabinet en tant qu'associé en 2002.

Guillaume Toutté est également co-auteur de l'article « Securities World: jurisdictional comparison: France » paru dans *European Lawyer Reference Series*, 2007.



### Corporate/M&A (Band 3) / Individual (Band 3)

Guillaume Toutté is a valued contact for private equity clients and is universally considered a pleasure to work with. (Chambers Global 2010)

### **Sophie Touhadian-Giely, Counsel**



Spécialisée en fusions-acquisitions et en droit des sociétés, Sophie Touhadian-Giely a notamment développé une expertise dans le secteur de l'hôtellerie et du tourisme, tant pour des opérateurs que pour des fonds immobiliers (acquisitions, négociation de contrats de gestion, assistance opérationnelle).

Avocat au Barreau de Paris depuis 1996, elle est titulaire d'un LLM de New York University et d'un DEA de droit des affaires de l'Université de Paris X Nanterre. Elle a rejoint De Pardieu Brocas Maffei en 2009 en qualité de counsel, et a précédemment collaboré au sein des cabinets Fried Frank Harris Shriver & Jacobson (2005-2008), Veil Jourde (1998-2005), et Coudert Frères (1994-1998).

# MISSIONS SIGNIFICATIVES

## *Fusions-Acquisitions*

- Conseil de **Holta Invest AS** sur les aspects français de la vente de Tinfos à Eramet
- Conseil de **Dalkia** dans le cadre d'un accord de joint-venture avec le groupe Smurfit Kappa concernant un projet d'usine de co-génération
- Conseil du groupe **JJW Hotels** (Saudi Arabia-UK hotel group) dans le cadre de l'acquisition d'hôtels du groupe Concorde
- Conseil de **RTBF** dans le cadre de la restructuration de capital de TV5 Monde
- Conseil de **Crédit Agricole SA** dans le cadre de la vente de son réseau africain à Attijariwafa Bank ainsi que de sa prise de participation dans le capital de Crédit du Maroc et Wafasalaf
- Conseil de **Média Participations** lors de l'acquisition des Editions Dupuis, et de son offre d'acquisition d'Editis auprès de Lagardère
- Conseil de **Pernod Ricard** dans le cadre de la cession de plusieurs sociétés françaises « non core business » (Foulon Sopagli, Granger Bouguet Pau, Distillerie Busnel,...)
- Conseil de **Pernod Ricard** dans le cadre de la réalisation de l'acquisition des filiales françaises de Allied Domecq Plc
- Conseil de **Scor** dans le cadre de l'acquisition de Prévoyance Ré (ré-assurance) par Malakoff-Médéric
- Conseil de **Sofinco** dans le cadre de l'acquisition de Fianet
- Conseil d'**Epis Centre** pour l'acquisition du groupe Celbert
- Conseil du **Crédit Agricole** dans le cadre de la cession de Phoenix Metrolife par Crédit Agricole à Groupama
- Restructuration du groupe **LVL Médical**
- Restructuration du groupe **SNF – Floerger** : restructuration du capital, financement structuré et high yield
- Conseil de **Louis Dreyfus Groupe** dans le cadre de l'acquisition de Direct Energie
- Conseils réguliers de **Hedge Funds** dans des situations d'arbitrage sur sociétés cotées (Arcelor, GDF-Suez, Atos, Valeo, Natexis,...)
- Opérations de croissance externe de **Risc Group**
- Conseil de **RISC Group** : restructuration, augmentation de capital pour appel au marché, acquisition
- Caleido AG (Wuala) : conseil de LaCie Group dans le cadre de l'acquisition de Wuala et dans le cadre du programme de rachat d'actions
- Fusion Moneyline – Ingénico : projet de public M&A pour le compte d'Ingénico

## ***Fusions-Acquisitions / boursier***

- Conseil de **Wendel Group** dans le cadre d'une prise de participation dans Saint-Gobain
- Conseil de **Casino** dans le cadre de l'offre publique d'achat portant sur les titres de la société Intexa (Eurolist)
- Conseil de **Eurosic**, dans le cadre de la prise de contrôle de la société cotée Vectrane et de la garantie de cours subséquente
- Conseil de **Foncière des Régions** dans le cadre de la fusion absorption de la société cotée Bail Investissement
- Conseil de **Foncière des Régions** dans le cadre de son offre publique d'échange sur la société cotée italienne Beni Stabili
- Conseil de **Foncière Europe Logistique** (Eurolist) dans le cadre d'apports d'actifs effectués par Foncière des Régions et General Electric Real Estate
- Conseil de **Neuf Cegetel** dans le cadre des acquisitions d'Erenis et de Club Internet
- **Pernod Ricard-Kirin** : conseil de la famille Ricard dans le cadre de l'acquisition de la participation détenue par le groupe Kirin dans la société Pernod Ricard
- Conseil de **Foncière des Régions** dans le cadre de la prise de contrôle et de l'offre publique d'achat portant sur les titres de la société Citel
- Conseil du **Crédit Agricole Immobilier** dans le cadre de l'acquisition du Groupe Monné-Decroix
- Conseil des **vendeurs de Cogedim** à Altarea
- OPA hostile de Sanofi sur Aventis : conseil de l'**Oréal**, co-actionnaire de contrôle de Sanofi avec Total
- OPA puis OPAS suivie d'un retrait obligatoire sur **Evalis**
- OPA hostile du groupe **Partouche** sur Européenne de Casinos
- Co-conseil de **Mittal Steel** dans le cadre de l'offre publique hostile sur Arcelor
- Fairness Opinion :
  - fusion entre **Mittal Steel** et **Arcelor** (Mazars)
  - conseil de Groupe In Vivo dans le cadre de l'OPS suivie de l'OPRO sur Evalis (Eurolist)
- Conseil de la famille Arrivée dans le cadre de la cession du groupe à LDC



### **Private equity**

- Conseil de **Barclays Private Equity** dans le cadre de l'acquisition de APEM
- Conseil d'**AXA Private Equity** dans le cadre de l'acquisition de Trecobat et de la cession de Photonis
- Conseil de **Batipart** à l'occasion d'une prise de participation minoritaire dans Jardiland
- Conseil des actionnaires de **21 Central Partners** dans le cadre de la cession de 21 Central Partners à Nexity et du LBO sur Jet Multimedia
- Conseil de **PagesJaunes** dans le cadre de l'acquisition et de l'offre publique sur PagesJaunes par un consortium mené par KKR
- Conseil de **Wendel Investissement** dans le cadre de son offre d'acquisition sur le groupe Taittinger
- Conseil de **BlueBay Asset Management** dans le cadre de la restructuration financière d'Infogrames Entertainment conduisant à la prise d'une participation contrôlante
- Conseil de **Paris Orléans** dans le cadre de l'acquisition de Cadum et IBA, ainsi que du LBO sur Buffalo Grill
- Conseil de **Finadvance** dans le cadre de l'acquisition de Locafrais
- Conseil de **Natexis Investissement** dans le cadre de l'acquisition de Asteel par Financière Asteel
- Conseil de **Natexis Investissement** dans le cadre de l'acquisition de Malherbe
- Conseil de **Butler Capital Partners/Virgin Stores SA** sur la cession du Furet du Nord
- Acquisition des activités « B to C » de **Jet Multimédia** (Groupe SFR – Vivendi) pour le compte de 21 Centrale Partners

### **Capital market**

- Émission et admission sur Eurolist d'obligations convertibles ou échangeables en actions nouvellement émises (OCEANES) par **Ingénico** (80 millions d'euros)
- Émission et admission sur Eurolist d'obligations convertibles par la société **Risc Group** (8 millions d'euros) ainsi que diverses augmentations de capital (soit respectivement 9 millions d'euros, 19 millions d'euros et 53,5 millions d'euros)
- Émission et admission (IPOs) sur Eurolist d'actions de la société **Korian** et de la société **NextradioTV**
- Conseil de **Eurosic** (Eurolist) dans le cadre d'une augmentation de capital par appel au marché
- Conseil de **Foncière Europe Logistique** (Eurolist) dans le cadre d'augmentations de capital par appel au marché
- Conseil de **Foncière des Murs** dans le cadre d'augmentations de capital par appel au marché

### **Introductions en Bourse**

- Conseil d'**Orolia** dans le cadre de son introduction sur le marché Alternext
- Conseil de **Korian** dans le cadre de son introduction en bourse sur l'Eurolist
- Conseil de **Demos** dans le cadre de son introduction en bourse sur Alternext
- Conseil d'Easydentic dans le cadre de son introduction en bourse sur Alternext

De Pardieu Brocas Maffei A.A.R.P.I.  
57 avenue d'Iéna  
F-75116 Paris  
Tél. : +33 (0) 1 53 57 71 71  
Fax : +33 (0) 1 53 57 71 70  
[www.de-pardieu.com](http://www.de-pardieu.com)

DE PARDIEU BROCAS MAFFEI

AVOCATS A LA COUR